



HAVUZ ASANSÖRÜ

Model : PL 03411
ÜRÜN KODU: 03411

KULLANMA KILAVUZU



İÇİNDEKİLER

| | <u>Sayfa</u> |
|---|--------------|
| Giriş | 3 |
| Havuz Asansörü Nedir | 4 |
| Genel Tanımlamalar | 4 |
| Asansörün Kurulumu | 6 |
| Kullanımdan Önce Dikkat Edilmesi Gereken Hususlar | 7 |
| Asansörün Kullanımı | 7 |
| Havuzdan Çıkış | 7 |
| Asansör'ün Toplanması | 8 |
| Nakli ve Ambalaj Şekli | 8 |
| Sorun Giderme Tablosu | 9 |
| Periyodik Bakım Tablosu | 10 |
| Teknik Bilgiler | 11 |
| Teknik Çizim | 12 |

GEMAŞ Havuz Asansörü Kullanma Kılavuzu

Giriş

Bu kılavuz; GEMAŞ Havuz Asansörü'nün güvenli bir şekilde kullanılması, kullanıcıların en konforlu ve güvenli şekilde havuza girmesinin sağlanması, asansörün bakımı, kullanımı, arıza hallerinde yapılması gereken işlemleri belirten genel ve özel bilgiler ile kişilerin yapması gereken işlemleri anlatan ve bu konularda eğitilmelerini sağlayan bilgiler içermektedir. Bu sebeple asansör kullanılmadan önce; bu kılavuzun okunması, kullanıcılara okutulması ve gerekirse GEMAŞ'a danışılması önemle tavsiye edilir. Eğer otel veya kaplıca gibi hizmet veren bir kurumsanız asansör kullanma kılavuzunun misafirlerinize verildiğinden ve odalarında birer kopyasının bulunduğundan emin olunuz.

Bu kılavuzun tamamı birbirinden ayrılmaz bir bütündür. Kılavuzun sayfalarını birbirinden ayırmayınız, yırtmayınız, parçalamayınız ve bunların olmasını önleyiniz. Yırtılan ya da kaybolan kullanma kılavuzunu www.gemas.com.tr web sitesinden temin edebilir ya da 0(232) 799 0 333 numaralı telefondan talep edebilirsiniz.

Konu ile ilgili her türlü istek, eleştiri ve önerilerinizi info@gemas.com.tr adresine iletebilirsiniz.

Havuz Asansörü Nedir

1. Havuz Asansörü, kalıcı ya da geçici bedensel engelleri olan, fiziksel gücü yeterli olmayan insanların havuz, deniz, göl, kaplıca, küvet ve benzeri yerlere yardımcı veya yardımcısız olarak girip çıkmalarını sağlayan son derece güvenli bir taşıma aracıdır.
2. GEMAŞ Havuz Asansörü, bu kılavuzda kısaca "Asansör" olarak anılacaktır.
3. Asansörün kullanılacağı birçok yer olmakla birlikte bu kılavuzda tüm kullanım alanları "havuz" adı altında anılacaktır.

Genel Tanımlamalar

1. Fiziksel yeterliliği olmayan veya kalıcı ya da geçici bedensel engeli olan kişilerin havuza, denize, kaplıca, küvet ve benzeri yerlere "**tek başlarına**" girmesi, yüzmesi ve çeşitli aktivitelerde bulunması tehlikeli olabilir ve kesinlikle tavsiye edilmez. Lütfen bu gibi faaliyetlerde bulunurken fiziksel yeterliliği olan bir kişinin yanınızda olmasına dikkat ediniz ve gerektiğinde bu kişiden yardım alabileceğinizden emin olunuz.
2. Yüzme bilmiyorsanız derinliği boyunuzu geçen havuzlara kesinlikle girmeyiniz.
3. Alkollüken veya bilinci etkileyen herhangi bir ilaç veya madde etkisindeyken havuza girmeyiniz.
4. Deniz ve benzeri büyük çaplı su birikintilerine girerken su akıntılarının ve dalgaların gücünü mutlaka hesaba katınız. Asansör'e, sahile veya iskeleye geri dönemeyebileceğinizi düşününüz.
5. Küçük çocukların Asansör'ü tek başlarına kullanmasına kesinlikle izin vermeyiniz!
6. Fiziksel olarak hareketlerine hakim olamayan kişilerin Asansör'ü tek başlarına kullanmasına kesinlikle izin vermeyiniz!
7. Asansör'ün çeşitli modelleri mevcut olup, kullanılacak yere en uygun modeli seçmek maksimum konforla havuza girip çıkmanızı sağlayacaktır.
8. GEMAŞ PL-03411 modeli portatif ve tekerlekli olduğundan, havuz kenarına kolayca getirilebilir ve hiçbir alete ihtiyaç duymadan yerine takılıp çıkartılabilir. Yürüyüş mesafesinde olmak kaydıyla bir yerden bir yere özel bir taşıt gerekmeden taşınabilir.*
9. Asansör çalışırken herhangi bir seviyede durdurmak mümkün olmayabilir. İnip çıkarken yani Asansör çalışırken birden bire valfi ters yöne çevirirseniz Asansör ani tepki verir ve zıt yöne doğru dönmeye başlar. Bu durum dengenizi bozabilir ve tehlikeli bir konuma gelmenize neden olabilir.
10. GEMAŞ PL-03411 modeli; yük taşıma, kaldırma ya da indirme amacıyla kullanılamaz. Sadece insanların havuza kolaylıkla girip çıkması için tasarlanmıştır.
11. Asansör'ün çalışması için elektriğe, pile, akü ya da benzeri bir güç kaynağına ihtiyaç yoktur.
12. Asansör su ile çalışır. Normal şebeke suyu basıncı (4-6 bar) ürünün sağlıklı çalışması için yeterlidir. Ürün özelliklerinde belirtilen kapasiteyi kaldırabilmek için bu basınç aralığından daha düşük bir basınçla kullanılmaması gerekir.
13. Normal çalışma basıncından daha düşük bir basınçla çalıştırılmaya kalkılırsa Asansör ya hiç çalışmaz ya da zorlanarak indirip kaldırabilir. Bu zorlanma Asansör'e zarar verebilir.
14. Normal çalışma basıncından daha yüksek bir basınçla çalıştırılmaya kalkılırsa Asansör havuza hızlı inip çıkar. Koltuğun dönüşü de hızlı olur. Öncelikli olarak, bu hız ve ani dönüş Asansör'ü kullanan kişiye zarar verebilir. Ayrıca yüksek basınç Asansör'e de zarar verebilir.
15. Ürün özelliklerinde belirtilen kapasiteden daha ağır bir kişinin Asansör'ü kesinlikle kullanmaması gerekir. Aksi durumda kişinin, Asansör'ün ve Asansör'ü daha sonra kullanacak kişilerin zarar görmesi ihtimali vardır.
16. Ayaklarını hissetmeyen kişilerin, Asansör'ü kullanırken dikkatli olmaları gerekmektedir. Ayakları ayak dayama donanımından farkına varılmadan düşebilir ve Asansör çalışırken ayakları havuz kenarına çarpabilir, sıkışabilir ve zarar görebilir. Asansör'ü ayaklarını hissetmeyen kişilerin kullanabilme olasılığı varsa, bu kişiler için özel olarak dizayn edilmiş "ayak düşme koruması" aparatı bulunmaktadır ve bu aparat ile Asansör'ün kullanılması gerekmektedir. Aksi durumda istenmeyen sakatlanmalar oluşma riski vardır. Bu aparatı GEMAŞ'tan tedarik edebilirsiniz.
17. GEMAŞ PL-03411 modeli; koltuk yüksekliği ayarlanabilir özelliktedir. Asansör'ü kullanmadan önce koltuk yüksekliğini kendinize göre ayarlayınız.
18. Yüksekliği erişkinler için ayarlanmış koltuğa küçük çocukların veya normalden kısa boylu insanların oturmasına kesinlikle izin vermeyiniz. Koltuk su içerisine girdiğinde çocuğun / kişinin yüzü su seviyesinin altında kalabilir!
19. Asansör çalışırken tahliye hortumundan (R27) su gelmesi ve gelen suyun havuz içine akması normaldir. İstenirse bu hortum Asansör seviyesinden yüksek olmamak kaydıyla başka bir yere yönlendirilebilir. Yönlendirme işlemi için ekstra hortum gerekebilir.

20. Asansör çalışırken kılavuz teflonundan (R6) su gelmesi bazı durumlarda normaldir. Ancak su gelirken aynı zamanda Asansör kaldırma ve indirme fonksiyonlarını yerine getiremiyorsa bu durumda sorun giderme tablosunda yazılanları uygulamak gerekir.
21. Asansör'ü yağışlı havalarda da kullanabilirsiniz. Ancak uzun süre soğukta bırakmak keçelerin sertleşmesine ve Asansör'ün sağlıklı çalışmamasına neden olabilir.
22. 0°C ye yakın sıcaklık seviyelerinde Asansör'ü kullanmak kesinlikle uygun değildir. Donan ya da kristalleşen sular Asansör'ün çalışmasını engelleyebileceği gibi iç yapısına da zarar verebilir. Bu tip hava şartlarında Asansör'ün inik durumda tutulması veya sökülerek uygun bir ortamda depolanması tavsiye edilir.
23. Asansör sadece; musluk suyu, havuz suyu, deniz suyu vb. su tipleriyle çalışır. GEMAŞ PL-03411 model Asansör'ü asla bu su tiplerinin haricinde bir akışkan ile çalıştırmaya kalkmayınız. Asansör'de onarılamaz zararlar meydana gelmesine sebep olabilirsiniz.
24. GEMAŞ PL-03411 modeli sadece su ve türevleri ile çalışabilmek üzere ayarlanmış ve dizayn edilmiştir. Hidrolik yağ vb. akışkanlar ile çalışabilmesi için bu akışkana uygun hale getirilmesi gerekmektedir. Bu işlem sadece üretici tarafından yapılabilir.
25. Otomatik dönüşlü bu modelde(PL-03411) ayak desteği (R26) kullanılması zorunludur.
26. Asansör çalışırken elinizi, kolunuzu ve ayaklarınızı desteklerden kaldırmayınız, sarkıtmayınız, ana şase yani silindir (R1) ile koltuk arasına sokmayınız.
27. Asansör koltuğu üzerinde ayakta durmayınız, ayağa kalkmayınız. Sadece oturunuz.
28. Asansör koltuğu üzerinde zıplamayınız. Sallanmayınız.
29. Asansör koltuğu üzerine çıkarak, havuza atlamayınız.
30. Asansör koltuğu trampelen değildir. Trampelen olarak kullanmayınız.
31. Asansör inme ya da çıkma hareketini tamamlamadan kesinlikle koltuktan inmeye, binmeye ya da atlamaya çalışmayınız.
32. Koltuğun üzerine birden çok kişi binmeyiniz. (Kucak kucağa, yan yana vb.)
33. Asansör'ü kucağınıza bebek alarak kullanmayınız.
34. Evcil ve uysal dahi olsalar hiçbir hayvanı Asansör'e bindirmeyiniz, binmesine engel olunuz. Hayvanlar için böyle bir ihtiyacınız var ise lütfen özel üretim için GEMAŞ ile temasa geçiniz.
35. Kucağınızda hayvan varken koltuğa oturarak Asansör'ü kullanmayınız.
36. Hamile iseniz Asansör'ü kullanırken emniyet kemerinin çok sıkı olmamasına dikkat ediniz. Dengenizi sağlamak konusunda azami dikkat gösteriniz.
37. Asansör'ün çalışma alanının etrafını boş tutunuz. Dönüş yönü üzerinde herhangi bir engel ve insan olmamasına çok dikkat ediniz.
38. Koltuğun indiği bölgede yüzen veya duran bir insan olmadığından emin olunuz.
39. Asansör kullanıldıkça, Asansör çalışma alanının koltuktan akan sularla ıslanabileceğini ve zeminin kayganlaşabileceğini düşünerek dikkatli olunuz. Önleminizi alınız ve gerektiğince alanın temizliğini yapınız.
40. Mümkünse Asansör'ü kaygan olmayan bir zemine monte ettiriniz.
41. Su kaynağının (Asansör'ün çalışabilmesi için gerekli su basıncının alındığı musluk bu kılavuzda "su kaynağı" olarak anılacaktır) gerektiğinde ana sistemden bağımsız olarak kapatılıp açılabilmesi için ayrı bir vanası olması gerekmektedir.
42. Su kaynağı vanasının yetkisiz, bilgisiz kişilerce veya çocuklar tarafından kapatılıp açılmasını önleyiniz. Unutmayınız ki çocuklar bu tür vanalarla bilinçsizce oynayabilirler. Onları bu konuda uyarınız ve eğitiniz.
43. Asansör'e giren su hortumunun mümkün olduğunca kısa olmasını sağlayınız. Bunun için Asansör montaj alanı ile su kaynağı arasının mümkün olduğunca yakın olmasına dikkat ediniz.
44. Su kaynağı ile Asansör arasına döşenen hortumun mümkünse zemin altından (örn. Havuz kenarındaki taşma kanalı içinden) döşenmesini sağlayınız. Hem görüntü kirliliği hem de emniyet açısından böyle yapılmasında büyük fayda vardır.
45. Su kaynağı ile Asansör arasına döşenen hortum zemin üzerinden gidiyorsa yürüyen insanların bu hortuma takılmamaları ve basmamaları için gerekli önlemleri alınız.
46. GEMAŞ PL-03411 modeli otomatiktir ve tek başınıza havuza girip çıkabilmenizi sağlar. Ancak lütfen aşağıdaki noktalara dikkat ediniz;
47. Asansör'ü kullanmadan önce su kaynağından su geldiğinden ve gerekli su basıncının sağlandığından emin olunuz.
48. Havuza girdikten sonra çıkma işlemi bitinceye kadar geçecek süre içerisinde su basıncında azalma ya da tamamen kesilme olmayacağından emin olunuz. Böyle bir durumda Asansör kaldırma işlemini gerçekleştiremez ve havuzdan çıkmanızı sağlayamaz. Bu gibi bir ihtimal olduğunu düşünüyorsanız havuzdan çıkmanız gerektiğinde fiziksel yeterliliği olan birisinden yardım alabileceğinizden emin olunuz.

49. Asansör sağlığa zararlı bir madde içermez ve paslanmazdır. Üretildiği malzemeler 304 ve 316 kalite paslanmaz çelik, teflon, poliüretan, delrin, polipropilen, polyamid, epidem, kauçuk vb. malzemeler olduğundan dolayı uzun süre su içinde kalabilir. Ancak su içindeki klor, tuz ve diğer havuz kimyasalları uzun süre sonra Asansör'ün keçelerinde sertleşmelere sebep olabilir ve Asansör'ün sağlıklı çalışmasını engelleyebilir. Bu durumda yetkili servisten müdahale etmesini isteyiniz.
50. Asansör uzun süre kullanılmayacağı zaman kuru ve güneş görmeyen güvenli bir yerde depolayınız.
51. Asansör'ün çalışma hızı montaj aşamasında teknik servis tarafından en ideal seviyeye ayarlanır ve bu şekilde sabitlenir. Ancak uzun süre kullanım sonucu, ayarlarda veya su basıncınızda değişimler olabileceğinden hız seviyesinde iniş veya çıkışlar olabilir. Bu durumda hız seviyesinin yeniden ayarlanması gerekmektedir. Bu ayar, su hortumu ile ana valf arasında bulunan bir ayar valfi vasıtasıyla yapılır. Ancak bu ayarı yetkili bir kişinin yapması daha doğrudur. Bu konuda yetkili servisimizden yardım isteyebilirsiniz.
52. Asansör'ü kullanırken hız seviyesinin normal olduğundan emin olunuz. Bunun için öncelikle Asansör'ü bir kere boşken indirip çıkartınız. Eğer hızı sizi korkutacak ya da dengenizi bozabilecek seviyede görünüyorsa hız ayarının yapılmasını yetkililerinden talep ediniz.
53. Eğer Asansör iniş ve çıkış hızları normal ise koltuğa oturup güvenli bir şekilde kullanabilirsiniz.
54. Asansör'ün ilk iniş sırasında kısa bir süre titreme yapması normaldir.
55. Asansör çok soğuk havada uzun süre havuz içinde bırakılırsa, hortumlarda ve piston içerisinde kalan su donabilir ve Asansör çalışmayabilir. Asansör'ün çalışabilir hale gelmesi için, buzun erimesi ve sıvı hale gelmiş olması gerekmektedir. Asla buzu eritmek için Asansör'ü yüksek bir ısı kaynağına maruz bırakmayınız (alevli bir cihaz ile ısıtarak, üzerine kaynar su dökerek vb.). Asansör zarar görebilir. Ani ısı değişimleri genişlemelere, sertleşmelere ve madde bozulmalarına yol açabilir. Buzun erimesi için Asansör'ü oda sıcaklığında bekletmeyi deneyiniz.
56. Asansör'ün çalışması için su ve ortam sıcaklığının +5 ile +60 °C arasında olması gerekmektedir. Bu sıcaklıkların dışında Asansör çalıştırılmamalıdır.

Asansör'ün Kurulumu

Aşağıdaki maddelerin fiziksel yeterliliği olan kişiler tarafından yapılması tavsiye edilir.

1. Eğer ayrı bir yerde duruyor ise, Asansör'ü tekerlekleri (R9) vasıtasıyla uygun bir şekilde taşıyarak çalışma alanına getiriniz.
2. Asansör'ü ana taşıyıcı profilden (R7) tutarak havuza doğru indiriniz ve ana taşıyıcı profile bağlı olan taşıyıcı boruyu (R22) montaj deliğine (R28) geçiriniz.
3. Bu işlem için gerekirse bir başka kişiden yardım alınınız. Asansör'ü dikkatsizce havuza indirmek belinize zarar verebilir.
4. Asansör'ün tekerleklerinin (R9) havuz iç yüzeyine değdiğinden emin olunuz.
5. Asansör'ü yerine yerleştirdiğinizde ana silindirin (R1) yere 90 derecelik dik bir açı ile durduğundan emin olunuz. Tam olarak dik durmuyorsa Asansör'ü kullanmayınız ve mekan yetkilisine durumu bildiriniz.
6. Eğer yerine yerleştirildikten sonra Asansör'ün koltuğu su içerisinde değil havuz kenarında ise inik değil kalkık durumdadır. Su kaynağından gelen suyu koltuk inik vaziyetteyken takmak gerekmektedir. Bunun için su bağlantısını yapmadan önce valfi kapalı (tahliye) konumuna getirerek koltuğun inmesini sağlayın. Kuru olduğu için inmekte zorlanıyorsa üzerinden bastırarak yardımcı olabilirsiniz.
7. Ürünü kullanmadan önce temiz olduğundan emin olunuz. Varsa üzerindeki kirlere arındırınız.
8. Bakım tablosundaki ilgili işlemleri yapınız.
9. Kılavuz sistemi (R4) ve kılavuz teflonu üzerindeki delikte (R6) yabancı bir madde olmadığından ve çalışma esnasında sıkışma yapmayacağından emin olunuz.
10. Su kaynağı ile Asansör arasına daha önceden döşenmiş su hortumunu Aqualift'in valf girişine takınız.
11. Su kaynağının vanasını açarak suyun Asansör'ün valfine ulaşmasını sağlayınız.
12. Su Asansör'e ulaştığında valf açık konumda bırakılmış ise ve koltuk da inik vaziyette ise koltuk kalkmaya başlayacak ve havuz kenarına çıkarak duracaktır. Valf kapalı ise herhangi bir değişiklik olmayacaktır.

Kullanımdan Önce Dikkat Edilmesi Gerekenler

1. Eğer Asansör'ün koltuğu havuzun içerisinde ise üst taraftaki valf kolunu (R13) çevirerek koltuğun havuz kenarına çıkmasını sağlayınız.
2. Asansör'ü kullanmadan önce güneş altında kalıp ısınmış olan koltuğun teninizi yakması ihtimaline karşı dikkatli olunuz. Mümkünse koltuğu suyla ıslatıp ya da ıslattırıp serinletiniz.
3. Asansör'ün koltuğuna oturmak için koltuğun dış taraftaki katlanabilir kol desteğini (R23) yukarı kaldırınız.
4. Asansör'ün koltuğunun önünde duran ayak desteğine (R26) dikkat ederek koltuğa oturunuz. Eğer ayak desteği oturmanıza engel oluyorsa ayak desteğini yukarı kaldırarak engel olmamasını sağlayınız.
5. Asansör'ün koltuğuna (R11) oturunuz ve kalkık duran katlanabilir kol desteğini (R23) indiriniz.
6. Eğer katlanmış vaziyette ise ayak desteğini indiriniz ve ayaklarınızı ayak desteği (R26) üzerine koyunuz. Ayaklarınızı hareket ettiremiyorsanız ellerinizin yardımıyla ayaklarınızı diz çevresinden tutup kaldırarak bunu yapabilirsiniz.
7. Varsa emniyet kemerini (R24) klipsini kapatarak belinize bağlayınız.
8. Asansör'ün koltuğunun iç yan tarafında duran üst valf kolunu (R13) çeviriniz. Asansör çalışmaya başlayacak ve koltuk dönerek havuza inmeye başlayacaktır.
9. İnme işlemi bittiğinde Asansör'ün çalışması duracaktır. Bu durumda siz, yaklaşık olarak bel ya da duruma göre göğüs hizasına kadar su içerisinde olacaksınız.
10. Varsa emniyet kemerinizi açınız.
11. Gerek görürseniz koltuğun dış yan tarafındaki kol desteğini kaldırınız.
12. Ayak desteğine dikkat ederek koltuktan ininiz.

Asansör'ün Kullanımı

1. Asansör'ü çalıştırmak, inmek ve çıkmak için sadece valf kolunu çeviriniz. Başka herhangi bir yerine müdahale etmeyiniz.
2. Su kaynağı ile Asansör arasındaki hortumun bağlı olduğundan emin olunuz.
3. Su kaynağının vanasının açık olduğundan ve suyun Asansör'e ulaştığından emin olunuz.
4. Su kaynağındaki basıncın havuza girip havuzdan çıkana kadar kesilmeyeceğinden emin olunuz.
5. Asansör koltuğunun yüksekliğini kendinize göre ayarlayınız. Bunun için koltuk ayar vidalarını kullanınız (R29).
6. Koltuğun yüksekliğinin size uygun olması, suyun içine girdiğinizde su seviyesinin bacak, bel ya da göğüs hizanıza kadar gelmesi durumunu ayarlayacaktır. Bu ayar, su içindeki konforunuzu artıracaktır.
7. Asansör çalışırken yani havuza inip çıkarken kolunuzu yanlardan sarkıtmayınız ve herhangi bir yere uzatmayınız. Kolunuz incinebilir. Kolunuzu kol destekleri üzerinde tutmaya dikkat ediniz.
8. Asansör çalışırken yani havuza inip çıkarken bacaklarınızı ayak desteğinden kaldırıp sarkıtmayınız ve herhangi bir yere uzatmayınız. Ayağınız incinebilir. Ayaklarınız ayak desteği üzerinde tutunuz.

Havuzdan Çıkış

1. Havuz içindeki aktivitenizi bitirdikten sonra sudan çıkmak istediğinizde Asansör'ün yanına geliniz.
2. Koltuğa oturmak için gerekliyse koltuk dış yan kol desteğini (R23) kaldırınız.
3. Ayak desteğine (R26) dikkat ederek gerekliyse destek olarak koltuğa (R11) oturunuz.
4. Kol desteğini (R23) kaldırıyorsanız indiriniz.
5. Varsa emniyet kemerini (R24) klipsini kapatarak belinize bağlayınız.
6. Asansör'ün koltuğunun iç yan tarafında duran alt valf kolunu (R13) çeviriniz.
7. Asansör çalışmaya başlayacak ve koltuk dönerek havuzdan çıkmaya başlayacaktır.
8. Kaldırma işlemi bittiğinde Asansör'ün çalışması duracaktır. Bu durumda siz, havuzun kenarına çıkmış ve inmeye hazır durumda olacaksınız.
9. Varsa emniyet kemerinizi açınız.
10. Gerek görürseniz koltuğun dış yan tarafındaki kol desteğini kaldırınız.
11. Ayak desteğine (R26) dikkat ederek gerekliyse bunu kaldırarak koltuktan ininiz.

Asansör'ün Toplanması

1. Tekrar kullanılmak üzere depoya kaldırılacak olan ve şu an için işi biten Asansör'ün koltuğunu inik konuma getiriniz (R30).
2. Su kaynağınızın vanasını kapatınız.
3. Asansör'ün valfinden (R12) su hortumunu ayırınız.
4. Bir başka kişiden yardım alarak; Asansör'ü ana taşıyıcı profilden (R7) tutarak taşıyıcı boruyu (R22) montaj deliğinden çıkartınız. Çıkartma esnasında Asansör'ün havuz içindeki en alt noktasındaki tekerlekler (R9) havuz iç yüzeyinde dönerek size yardımcı olacaktır.
5. Havuz içinden çıkan Asansör'ün tekerlekleri üzerinde (her iki tekerlek de yere temas etmelidir) , taşıyıcı boru yere bakar şekilde, tutabileceğiniz kadar eğimli olarak durmasını sağlayınız. Dengeli tutunuz, tekerlekli olduğu için sabit durmayacaktır.
6. Tekerlekleri yardımıyla Asansör'ü yürütünüz ve uygun bir depolama alanına götürünüz.
7. Deponuzun kuru ve Asansör'e zarar vermeyecek bir alan olmasına dikkat ediniz.
8. Asansör'ü bir sonraki kullanıma kadar bakımlı kalması için, bakım tablosunda yazan ilgili işlemleri yapınız.
9. Asansör'ü depolama alanında yatırınız, kesinlikle dik yerleştirmeyiniz.
10. Yere yerleştirdiğiniz Asansör'ün üzerine herhangi bir malzemenin düşmeyeceğinden, depolanma süresince zarar görmeyeceğinden ve kimsenin depo içerisinde yürürken Asansör'e takılıp zarar görmeyeceğinden emin olunuz.

Asansör'ün Nakli ve Ambalajı Şekli

1. Asansör'ün koltuğunu (R11) yükseklik ayar civatasını (R29) sökerek ayırınız.
2. Asansör'ü birkaç kat balonlu nayloncuk ile boşluk kalmayacak şekilde dikkatlice sarınız.
3. Asansör'ün koltuğuna kullanma kılavuzunu iliştirerek koltuğu ve kılavuzu birkaç kat balonlu nayloncuk ile sarınız. Yükseklik ayar civatasının koltuk üzerinde kaldığından ve kaybolmayacağından emin olunuz.
4. Ambalajı yapılmış Asansör'ü tek kişi kaldırmayınız, mutlaka yardım alınız.
5. Tekerleklerin ambalajlı halde dönmesi mümkün değildir. Ambalajlı ürünü tekerlekleri üzerinde götürmeye ya da yerde sürterek götürmeye kesinlikle çalışmayınız. En az iki kişi Asansör'ü iki ucundan tutarak taşıyınız ve aracınıza yükleyiniz.
6. Asansör'ün araç içerisinde hareket etmeyeceğinden ve üzerine başka malzemeler konmadığından emin olunuz. Gerekirse Asansör'ü araca bağlayınız.

GEMAŞ PL-03411 Asansör ile özgürlüğün keyfini çıkarın...

GEMAŞ, Genel Mühendislik A.Ş.

| Problem | Nedeni | Yapılacak iş |
|---|---|---|
| Asansör Çalışmıyor (Valfi çeviriyorum, koltuk inip kalkmıyor) | Kapasite üstü yüklenmiş | Ağırlığı azaltınız |
| | Düşük basınç | Basıncın 4-6 bar arasında olduğundan emin olunuz |
| | Su gelmiyor | Su kaynağından su gelip gelmediğini kontrol ediniz. Arada bir tıkanıklık olmadığından veya hortumun üzerine basılmadığından, sıkışmadığından emin olunuz. |
| | Keçe aşınmış | Teknik servisi arayarak keçenin değiştirilmesini isteyiniz. |
| | Valf arızalı | Teknik servise bildirerek, valfin değiştirilmesini sağlayınız. |
| | Kılavuz teflonundaki deliğe bir madde sıkışmış | Maddeyi sıkıştığı yerden çıkartınız. Teflonun zarar görüp görmediğini kontrol ediniz. Zarar görmüş ise değiştiriniz. |
| | Tahliye hortumu sıkışmış | Tahliye hortumunu düzeltiniz. |
| Aqualift yere dik durmuyor | Montaj deliğine tam oturtulmamış | Montaj deliğine tam oturtunuz |
| | Montaj yeri düz değil | Zemini kontrol ediniz. Düz değil ise, düz olan başka bir yere monte ettiriniz. |
| | Ana taşıyıcı profil eğrilmiş | Teknik servisi arayınız |
| | Taşıyıcı boru eğrilmiş | Teknik servisi arayınız |
| Koltuk çok yavaş iniyor | Valf tam çevrilmemiş | Valfi tam çeviriniz |
| | Valfin içine pislik girmiş, delikleri tıkiyor. | Teknik servisi arayınız |
| | Tahliye hortumu sıkışmış | Tahliye hortumunu düzeltin |
| Koltuk çok yavaş kalkıyor | Su basıncı az | Basıncın 4-6 bar arasında olduğundan emin olunuz |
| | Kapasite üstü yüklenmiş | Ağırlığı azaltınız |
| | Kapasite limitine yakın yüklenmiş (~150-200kg) | Yavaş kalkması normaldir. Hızlandırmak için teknik servisi arayınız. Kendiniz müdahale etmeyiniz. |
| | Valf tam çevrilmemiş | Valfi tam çeviriniz |
| | Valfin içine pislik girmiş, delikleri tıkiyor. | Teknik servisi arayınız |
| Koltuk devamlı eğri duruyor | Aşırı yükleme koltuk konstrüksiyonunu eğmiş | Koltuk sistemi yenilenecek. Servisi arayınız. |
| | Aqualift ana konstrüksiyonu düz durmuyor | Bakınız "Aqualift yere dik durmuyor" |
| | Koltuk, bağlantı vidaları yerlerinden kırılmış | Koltuğu değiştirin. Sadece vidalarda problem varsa paslanmaz vidalar ile yenilenmeleri gerekmektedir. |
| | Koltuk, bağlantı vidaları yerlerinden çıkmış ya da gevşemiş | Vidaları yerine takıp sıkınız. |
| Koltuğa oturunca koltuk eğriliyor | Aşırı yükleme (koltuk 200kg taşıma kapasitelidir) | Ağırlığı azaltın |
| | Koltuk, bağlantı vidaları yerlerinden çıkmış ya da gevşemiş | Vidaları yerine takıp sıkınız. |
| | Koltuk, bağlantı vidaları yerlerinden kırılmış | Koltuğu değiştirin. Sadece vidalarda problem varsa paslanmaz vidalar ile yenilenmeleri gerekmektedir. |
| Koltuğa oturunca koltuk sallanıyor | Koltuk, bağlantı vidaları yerlerinden çıkmış ya da gevşemiş | Vidaları yerine takıp sıkınız. |
| | Koltuk, bağlantı vidaları yerlerinden kırılmış | Koltuğu değiştirin. Sadece vidalarda problem varsa paslanmaz vidalar ile yenilenmeleri gerekmektedir. |
| Koltuk havuza inip çıkarken sallanıyor | Koltuk, bağlantı vidaları yerlerinden çıkmış ya da gevşemiş | Vidaları yerine takıp sıkınız. |
| | Koltuk, bağlantı vidaları yerlerinden kırılmış | Koltuğu değiştirin. Sadece vidalarda problem varsa paslanmaz vidalar ile yenilenmeleri gerekmektedir. |
| | Kılavuz teflonu aşınmış | Teknik servise bildirerek, kılavuz teflonunun değiştirilmesini sağlayınız. |
| Koltuk havuza inip çıkarken titreme yapıyor | Keçe aşınmış | Teknik servisi arayarak keçenin değiştirilmesini isteyiniz. |
| | Basınç fazla ya da düşük | Basıncı ayarlayın. |

| | | |
|--|--|---|
| | Kılavuz teflonu aşınmış | Kılavuz teflonunu değiştiriniz. |
| | İlk kullanımdan dolayı, keçeler yerine alışmadığı için | Kullanıldıkça titreme geçecektir. |
| Aqualift'in piston borusu inip çıkarken sallanıyor | Kılavuz teflonu aşınmış | Teknik servise bildirerek, kılavuz teflonunun değiştirilmesini sağlayınız. |
| Su kaynağından su çıkıyor ama Aqualift'e gelmiyor/ulaşmıyor | Su hortumu katlanmış veya sıkışmış | Hortumu düzeltin. |
| | Hortum ucundaki Aqualift'in valfine giren quick kaplin arızalı | Teknik servise bildirerek, quick kaplinin değiştirilmesini sağlayınız. |
| Kılavuz teflonu içinden su çıkmaya başladı, ancak çalışmasında bir problem yok. | Su çıkması normaldir. | Herhangi bir işlem yapmayınız. |
| Kılavuz teflonu içinden su çıkmaya başladı ve kişiyi de kaldıramıyor, çalışmasında problem var. | Keçe aşınmış | Teknik servisi arayarak keçenin değiştirilmesini isteyiniz. |
| | Kılavuz teflonunun aşınan ve silindir içine dökülen parçaları keçenin sağlıklı işlemesine neden oluyor | Teknik servisi arayarak Aqualift iç temizliğinin yapılmasını ve gerekliyse kılavuz teflonunun değiştirilmesini isteyiniz. |
| Asansör'ün bazı bölümleri veya tamamı paslanmış görünüyor | Periyodik bakımları zamanında yapılmamış. Bu durumda paslanmış gibi görünmesi normaldir. | Paslanmaz temizleyiciler ile siliniz ve periyodik bakımlarını zamanında yapınız. |

Dikkat :

Tüm tamir işlemleri teknik servis tarafından uygulanmalıdır. Bütün temizlik ve bakım işlemleri ehliyetli ve yetkili kişilerce uygulanmalıdır.

Teknik Servis :

GEMAŞ Genel Mühendislik A.Ş.

Adres : İTOB Organize Sanayi Bölgesi, 10001 Sokak No:28 Tekeli Menderes/İZMİR

Telefon : 0(232) 799 0 333

Fax : 0(232) 799 02 67

www.gemas.com.tr info@gemas.com.tr

Asansör Periyodik Bakım Tablosu

| Yapılacaklar | Kullanım Öncesi | Kullanım Sonrası | Sezon Açılışında | Sezon Kapanışında |
|--|-----------------|------------------|------------------|-------------------|
| Ürün üzerindeki tozlardan temizlenecek | X | | X | X |
| Tekerleklerde bükülme, kırılma var mı kontrol edilecek | X | X | X | X |
| Kılavuz teflonu üzerindeki delik içine yabancı madde sıkışmış mı kontrol edilecek | X | X | X | X |
| Koltuğun sağlamlığı el yordamı ile kontrol edilecek | X | X | X | X |
| Asansör, hortumla normal su tutularak yıkanacak ve üzerindeki toz, kir, tuz, klor, havuz kimyasalı, yosun vs gibi maddelerden arındırılacak. Temizliği için gerekirse paslanmaz temizleyici ile siliniz. | | X | X | X |
| Yan yatırılarak içindeki sular dışarı akıtılacak (taşınması gerekiyorsa) | | X | | X |

**GEMAŞ Havuz Asansörü
PL 03411**

TEKNİK BİLGİLER

| | |
|--|---|
| Model | PL-03411 |
| Tipi | Otomatik. |
| Kaldırma Kapasitesi | 200 kg * |
| Çalışma Sistemi | Musluk, havuz ve deniz suyu ile. |
| Uygunluk | Klorlu, yüzme havuzu kimyasallı ve tuzlu suya uygundur. |
| Çalışma Basıncı | 4 - 6 bar |
| Çalışma Suyu Sıcaklığı | +5 ile +60 °C |
| Stroke | 110 cm takribi * |
| Dönüş Açısı | 180° * |
| Dönüş Yönü | Sağ * (saat yönünde) |
| Malzeme Cinsi | 304 ve 316 kalite paslanmaz çelik, teflon, polietilen, polipropilen |
| Standart Aksesuarlar | Katlanabilir ayak desteği Katlanabilir sağ ve sol kol desteği Yüksekliği ayarlanabilir koltuk |
| Opsiyonel Aksesuarlar | Suya dayanıklı emniyet kemeri Suya dayanıklı sedye Ayak düşme koruma aparatı |
| Ağırlığı Net | ~ 60 kg (ölçülere göre değişiklik gösterebilir) |
| Ağırlığı Brüt (sandıklı) ya da Ambalajlı | |
| Üretici | Özgür Bedenler Sağlık Malzemeleri San. Ve Tic. Ltd. Şti. |
| Satıcı | |
| Fatura No ve Tarihi | |
| Ürün Seri No | |
| Patent No | Patent No:TR 2006 0 1992 Y |

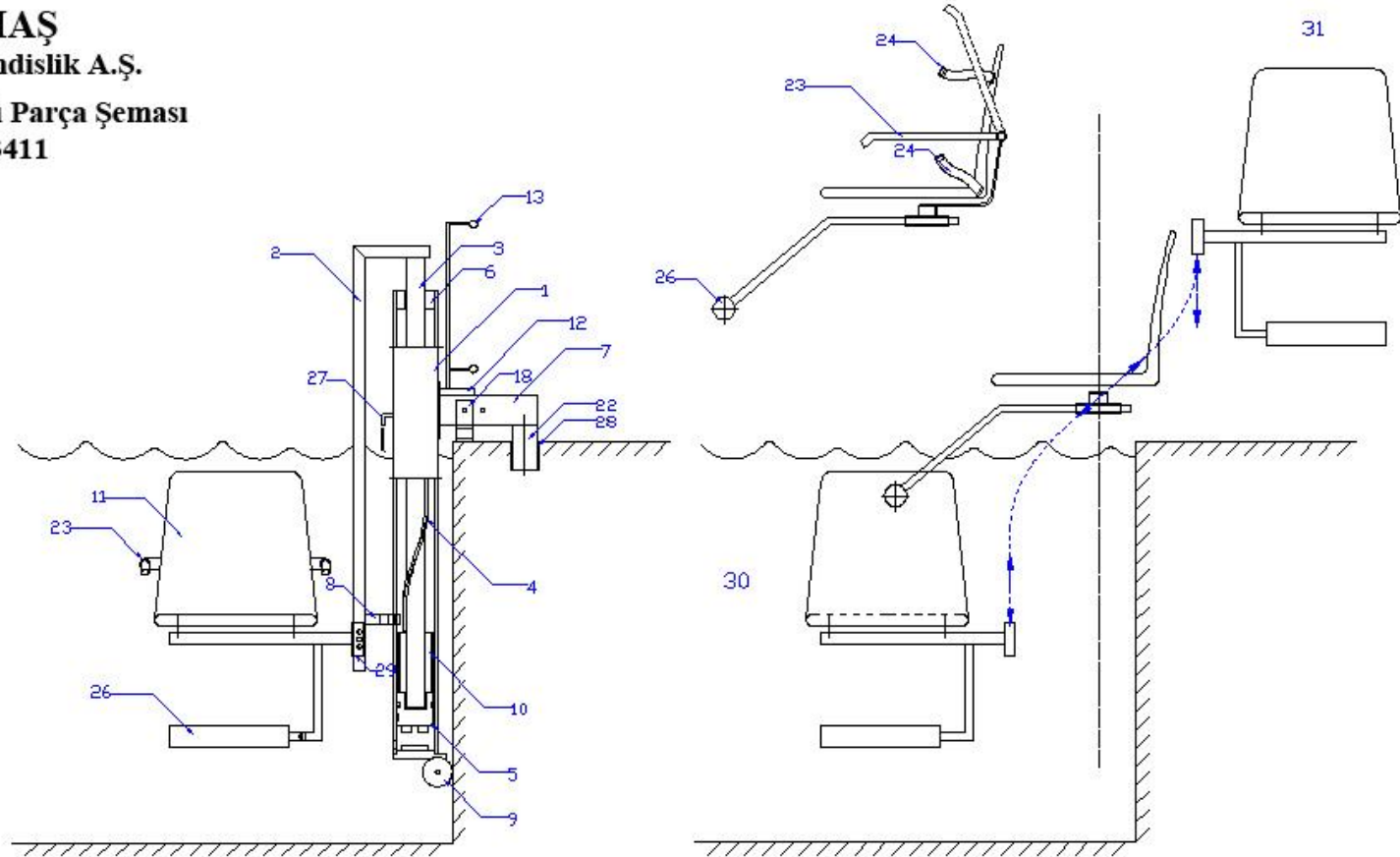
* Standart ürüne ait değiştirilebilir özelliklerdir. Kullandığınız üründe bu özellikler farklılık gösterebilir.



GEMAŞ
Genel Mühendislik A.Ş.
Havuz Asansörü Parça Şeması
PL-03411

Parça Listesi :

- 1 - Silindir
- 2 - Oturak/Koltuk Taşıyıcı Profili
- 3 - Piston Mili
- 4 - Helisel Kılavuz Sistemi
- 5 - Piston
- 6 - Kılavuz Teflonu
- 7 - Ana Taşıyıcı Profil
- 8 - Yan Destek Takozu
- 9 - Tekerlekler
- 10 - Stoper
- 11 - Koltuk
- 12 - Valf
- 13 - Valf Kumanda Kol Sistemi
- 18 - Destek Parçası
- 22 - Taşıyıcı Boru
- 23 - Koltuk Kolu
- 24 - Emniyet Kemer
- 26 - Ayak Koyma Sistemi
- 27 - Tahliye Hortumu
- 28 - Montaj Deliği
- 29 - Koltuk Yükseklik Ayar Vidası
- 30 - İnik Pozisyon
- 31 - Kalkık Pozisyon



Not: Belirtilen parçalar ve resim numaraları standart ürüne ait parçalar ve resim numaralarıdır. Kullandığınız üründe parçalar farklılık gösterebilir.



HAVUZ ASANSÖRÜ

Model : PL 03411
ÜRÜN KODU: 03411

